



AEROPOSTALE



La **Compagnie Générale Aéropostale** est une compagnie aérienne française, d'abord connue sous le nom de Société des Lignes Latécoère en 1919, puis de Compagnie Générale d'Entreprises Aéronautiques (1921-1927). L'idée d'une ligne aérienne transatlantique consacrée au service postal mais aussi au transport de passagers, rêvée par Pierre-Georges Latécoère, se réalise au fil des années 1920 sous l'impulsion de Marcel Bouilloux-Lafont, repreneur de «la Ligne» sous le nom de Compagnie Générale Aéropostale en 1927. Suite à des problèmes financiers, la compagnie est reprise par l'État français en 1933 au sein d'un ensemble dénommé **Air France**.

L'objet de cette scène X-Plane 9 est de vous permettre de refaire la ligne avec les pionniers des années 30, Guillaumet, Mermoz ou Saint-Exupéry ...

*The **Compagnie Générale Aéropostale** is a French firm, first known as Société des Lignes Latécoère in 1919, then as Compagnie Générale d'Entreprises Aéronautiques (1921-1927). The founder, Pierre-Georges Latécoère had the idea of a transatlantic postal freight and passengers transporter line, that was implemented year after year, thanks to a businessman, Marcel Bouilloux-Lafont, who took over in 1927. After several financial difficulties, the company was nationalised by the French Government in 1933 to become **Air France**.*

This custom scenery for X-Plane 9 is there to let you fly the line as Guillaumet, Mermoz or Saint-Exupéry pioneered in the 30's.



La Ligne

EUROPE

Les usines Latécoère situées à Toulouse Montaudran avaient fabriqué du matériel militaire pendant la guerre de 14-18. C'est tout naturellement de Toulouse que partira la Ligne. Le premier tronçon sera Toulouse-Barcelone le 25 décembre 1918.

AFRIQUE

Le 10 mars 1919, les Postes Marocaines signèrent une convention pour l'acheminement du courrier entre la France et Rabat. Fin 1919, 9 124 lettres avaient déjà été acheminées du Maroc vers la France. La ligne fut ensuite prolongée jusqu'à Casablanca et Didier Daurat, nommé directeur d'exploitation. En 1924, Jean Mermoz, jeune pilote tout juste sorti de l'Armée, entra en contact avec Latécoère et le 13 octobre, il était engagé par Daurat. En 1925, Paul Vachet, qui travaillait pour Latécoère depuis 1921, a déjà établi une ligne en Afrique. Il fait aussi des liaisons en Amérique du Sud en reliant Rio à Recife. Un service régulier est ouvert en 1926 entre Casablanca et Dakar, en prolongement de la ligne Toulouse-Rabat. La même année, Henri Guillaumet et Antoine de Saint-Exupéry entrent chez Latécoère.

AMERIQUE DU SUD

Le 11 avril 1927, Pierre-Georges Latécoère, en proie à des tracas matériels, céda 93% de ses parts à Marcel Bouilloux-Lafont, industriel et financier français installé au Brésil. La Compagnie Générale Aéropostale était née. Trois ans plus tard, l'Aéropostale possédait 200 avions et 17 hydravions, 1500 employés dont 51 pilotes. L'Aéropostale relia l'Europe à l'Amérique du Sud, étendant ses lignes jusqu'au Chili, par-dessus la réputée inviolable Cordillère des Andes, et tissant un impressionnant réseau aérien dans le continent sud-américain : Brésil, Argentine, Chili, Venezuela, Bolivie... Ce fut également, toujours pour gagner sur les temps de parcours, le défi des vols de nuit, véritable révolution (périlleuse) à l'époque.

The Line

EUROPE

Latécoère factory, located in Toulouse-Montaudran, has been manufacturing for the war effort. The line had to start from there and the first Toulouse-Barcelona was realised on December 25th 1918

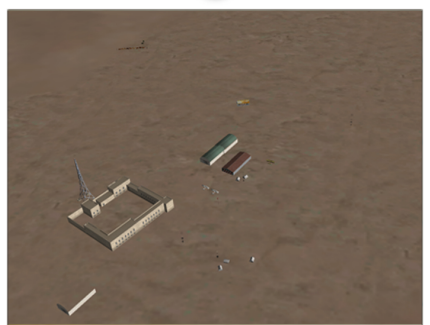
AFRICA

March 10th 1919, Morocco Postal Service signed a contract for regular air mail between Toulouse and Rabat. In 1919, 9 124 letters were transported. The line was prorogued to Casablanca and Didier Daurat became exploitation manager.

SOUTH AMERICA

April 11th 1927, P-G Latécoère facing financial difficulties sold 93% of his shares to Marcel Bouilloux-Lafont, French businessman settled in Brazil. The Compagnie Générale Aéropostale was born.

Three years later the Aéropostale owned 200 planes and 17 seaplanes, 1500 employees including 51 pilots. The Aéropostale linked Europe to South America, as far as Chile, across and over the virgin Cordillera de los Andes, with a very impressive network in South America : Brazil, Argentine, Chile, Venezuela, Bolivia, ... And as always to reduce time the challenge of night flights ...



Les Avions

Salmson 2A

C'est avec un appareil de ce type que Pierre-Georges Latécoère effectua le premier vol Toulouse-Barcelone. Les 2A seront principalement mis en service sur la ligne vers le Maroc, ils seront retirés en 1923.

Breguet XIV

Biplan français utilisé pendant la Première Guerre mondiale comme avion de reconnaissance et comme bombardier. Il a été produit pendant de nombreuses années après la fin de la guerre. Il reste surtout célèbre pour avoir participé à l'épopée de l'Aéropostale aux mains de pilotes comme Mermoz, Daurat, Guillaumet...

Potez 25

C'est à bord d'un appareil de ce type qu'Henri Guillaumet, en juin 1930, sera victime d'un accident dans les parages de la Laguna Diamante lors d'une traversée des Andes. Il survivra au terme d'une incroyable marche forcée et sera retrouvé vivant. (<http://jn.passieux.free.fr/>)

Laté 26

Train d'atterrissage à large voie, fuselage biplace en tandem équipé d'une grande soute de 5 m³ pouvant aussi accueillir deux passagers. Après son premier vol en 1926, il a été construit en 90 exemplaires variant par leur motorisation et exploité surtout sur les côtes africaines. Deux machines ont été acquises par l'Argentine.

The Planes

Salmson 2A

With such a plane the first Toulouse-Barcelone was realised by Pierre-Georges Latécoère. This plane was mainly used towards Morocco until 1923.

Breguet 14

French biplane used for reconnaissance and bombing during WWI, its production was maintained long after. It was flown by Mermoz, Daurat and Guillaumet.

Potez 25

Henri Guillaumet crashed in June 1930 aboard a Potez 25 not far from Laguna Diamante crossing the Andes. He will survive after an incredible survival.

Laté 26

Wide landing gear, two tandem seats with a large 5m³ bay containing 2 passengers. First flight in 1926, 90 were built and were mainly used along African coast, two were bought by Argentina.





Les Hommes

The Men

Latécoère (Pierre-Georges) 1883-1943

Constructeur d'avions, a créé la Compagnie Générale d'entreprises Latécoère. Les lignes qu'il a initiées au départ de Toulouse s'étiraient vers l'Espagne, puis le Maroc, le Sénégal en 1925 et atteindront enfin l'Amérique du Sud à partir de 1930.

«Plane builder», founded the Compagnie Générale Latécoère. The line was stretching from Toulouse towards Spain, then Morocco, Senegal in 1925 and eventually South America as from 1930.

Daurat (Didier) 1891-1969

Pilote de chasse pendant la Première Guerre Mondiale, chef d'escadrille, entra ensuite chez Latécoère, dont il dirigea l'exploitation des lignes.

Fighter pilot during WWI as squadron leader, joined Latécoère after the war to manage the line exploitation.



Guillaumet (Henri) 1902-1940

L'as des as, moins médiatique que ses amis, rejoint Latécoère en 1926. Participe aux aventures africaine et américaine. En 1930 fait un atterrissage forcé dans la Cordillère des Andes et marcha pendant 5 jours : «ce que j'ai fait, je le jure, aucune bête de l'aurait fait». Abattu le 27 novembre 1940 au dessus de la Méditerranée.

The Ace, less known than his friends, joined Latécoère in 1926. Took part in both african and american adventures. Crashed in 1930 in the Andes from where he walked out for five days : «What I have done, I swear no beast would have had». Downed by enemy on Nov. 27th 1940 over the Mediterranean sea.



Mermoz (Jean) 1901-1936

Après avoir servi dans l'aviation militaire de 1920 à 1924, entra chez Latécoère où il a établi la ligne Buenos Aires - Rio de Janeiro en 1928 et a franchi la Cordillère des Andes en 1929.

Le 12 mai 1930, réussit la première traversée de l'Atlantique sud sans escale, dans le sens est-ouest, puis le 15 mai 1933, la traversée en sens inverse, de Natal à Saint-Louis du Sénégal. Disparu en mer, au large de Dakar, à bord de l'hydravion Croix-du-Sud.

After serving in the French Air Force from 1920 to 1924, joined Latécoère to establish the first line From Buenos Aires to Rio de Janeiro in 1928. Flew across the Andes in 1929. On May 12th, 1930 crossed South Atlantic towards West then on May 15th returned from Natal to Saint-Louis of Senegal. Disappeared in 1936 not far across from Dakar aboard the seaplane Southern Cross.

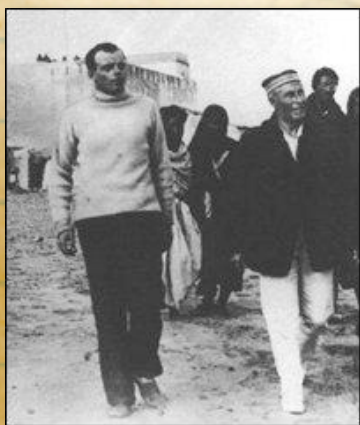


Saint-Exupéry (Antoine de) 1900-1944

D'une famille aisée, se destinait au métier d'officier de Marine, mais ayant échoué au concours de l'École Navale, choisit alors de mener une double carrière, de pilote et d'écrivain.

Ses romans d'aviation (Vol de nuit, Courrier sud, Terre des Hommes, Pilotes de guerre) s'inspirent directement de son activité de pilote et de chef d'escadre de Latécoère à Cap Juby; ils mettent en valeur le sens de l'action et les qualités morales dans une société moderne vouée aux progrès techniques. Le 31 juillet 1944 fut porté disparu aux commandes d'un P-38 Lightning.

Born well off, after failing the French Navy exam, switched for a double career, as a pilot and a writer. His novels are directly inspired by his activity as airfield director for Latécoère in Cape Juby (Night Flight, Southern Mail, Wind Sand & Stars, Flight to Arras); They emphasise action and morality in a modern society dependant from technical progress. Was shot down south of Marseille aboard a P-38 Lightning on July 31st 1944.

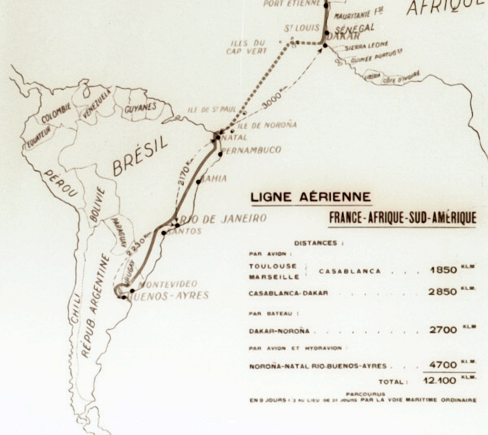


La "LIGNE" : 12000 kilomètres

LIGNES AÉRIENNES LATECOÈRE

79, AVENUE MARCEAU, PARIS

LIGNE FRANCE-DAKAR-BUENOS-AYRES	12.100 ^{ALM}
CASABLANCA-FEZ-ORAN	755 ^{ALM}
ALICANTE-ORAN	305 ^{ALM}



LIGNE AÉRIENNE FRANCE-AFRIQUE-SUD-AMÉRIQUE

PAR AVION	DISTANCES :
TOULOUSE - CASABLANCA	1850 ^{ALM}
MARSEILLE - CASABLANCA-DAKAR	2850 ^{ALM}
PAR BATEAU :	
DAKAR-NORONHA	2700 ^{ALM}
PAR AVION ET BATEAU :	
NORONHA-NATAL RIO-BUENOS-AYRES	4700 ^{ALM}
TOTAL	12.100 ^{ALM}

EN 9 JOURS : 2 AL L'HEURE DE 21 JOURS PAR LA VOIE MARITIME ORDINAIRE



X-Plane et l'Aéropostale

En reconstituant ces scènes pour X-Plane 9, nous nous sommes attachés à «rajeunir» le paysage d'X-Plane ; nous avons donc supprimé tous les obstacles, constructions, aérodromes et autres anachronismes, pour nous retrouver plongés dans les années 30 ! Les aéroplaces, que nous avons laissées sur le trajet de Toulouse à Santiago, sont, en fonction des archives photographiques disponibles, reconstituées à l'identique : pas de VOR, de PAPI ou autres gadgets modernes, n'oubliez pas que vous êtes des pionniers de l'aviation civile et que ... vous naviguez à vue !

Alors suivez la côte, c'est simple l'Espagne doit être à votre droite, l'Afrique à votre gauche et l'Amérique à votre droite, quand vous descendez la ligne vers le sud, bien entendu ! Et quand vous remontez, et bien c'est l'inverse !

Les pistes, que vous découvrirez au dernier moment (Local Map !), sont souvent en herbe, en terre ou même en sable, toujours trop courtes, mal entretenues et la signalisation quasi inexistante : une ou parfois deux manches à air (attention vos avions sont sensibles au vent), quelques bidons pour éclairer les pistes la nuit ou des cailloux blancs de jour. La TSF en est à ses balbutiements, de toutes façons vous n'avez pas de poste à bord !

Alors bon vol à bord de vos Bréguet XIV ou Potez 25, suivez la carte ... et la côte ... Ah oui, en quittant Montaudran suivez le Canal du Midi puis filez sur Castelnau-d'Aud, Carcassonne et Perpignan, puis plein Sud direction Barcelone, ensuite continuez vers Gibraltar avec la côte à droite (sinon c'est que vous faites demi-tour !!).

X-Plane and Aéropostale

To build these sceneries for X-Plane 9, we aimed at replace X-Plane overlays in the 30's look. Therefore we dismissed all obstacles, buildings, airports and such anachronisms, to feel the mood! The airfields that we have left between Toulouse and Santiago, are rearranged according to available photographic documentation. No VOR, no PAPIs or any other modern hi-tech gadgets, do keep in mind that you are civil aviation pioneers and that you fly ... by sight!

Then follow the coast, it's quite simple : Spain must be starboard, Africa at port side and South America starboard again when you fly south, of course ! And when you fly back home it's all the reverse.

The runways that you'll discover at the last minute (thanks to Local Map) are most of the time in grass, gravel or dust or even sand; they are always too short, hardly maintained et with no signals at all : one or may be two wind sleeves (beware that your plane is very touchy). A few barrels to lit the runway at dusk or white stones at day light. Radio telecommunications are at their beginning, anyway you have no such equipment onboard !

So have a good flight aboard your Breguet 14 or Potez 25, follow the map ... and the coast ... Just a last thing, leaving Montaudran, follow the Canal du Midi to Castelnau-d'Aud, Carcassonne and Perpignan, then South towards Barcelona, then follow the coast starboard (unless you are flying back home!) down to Gibraltar.

CONTENU DU PACKAGE

PACKAGE CONTENTS

Figurent ici les coordonnées (latitude, longitude et altitude du centre de la piste) des aéroports du package, qui peuvent être légèrement différentes des coordonnées des aéroports actuels.

Hereafter you'll find the co-ordinates of the airfields built in this scenery (latitude, longitude and altitude of the runway centres) that may be slightly different from the present co-ordinates of the corresponding airports.

AEROPOSTALE_Europe

--- France



	ICAO	Lat.	Lon.	Alt.
TOULOUSE MONTAUDRAN	LFIO	43,573470	1,479760	482
CASTELNAUDARY VILLENEUVE	LFMW	43,311322	1,928631	550
CARCASSONNE SALVAZA	LFMK	43,216122	2,305496	433
PERPIGNAN RIVESALTES	LFMP	42,736365	2,871447	143

--- España



	ICAO	Lat.	Lon.	Alt.
BARCELONA	LEBL	41,35694	2,06389	12
VALENCIA	LEVC	39,488145	-0,482791	225
ALICANTE RABASA	LEAL	38,384430	-0,513158	141
MALAGA	LEMG	36,673146	-4,499208	52

--- Great Britain



	ICAO	Lat.	Lon.	Alt.
GIBRALTAR	LXGB	36,150461	-5,347405	14

AEROPOSTALE_Africa

--- Morocco



	ICAO	Lat.	Lon.	Alt.
TANGER	GMTT	35,774595	-5,788889	0
RABAT (SALE)	GMME	34,051468	-6,751519	276
CASABLANCA (ANFA)	GMMC	33,556664	-7,662054	203
AGADIR (INEZGANE)	GMAA	30,381371	-9,546292	89
CAP JUBY (TARFAYA)	TARF	27,942306	-12,924712	0
VILLA CISNEROS (DAKHLA)	GMMH	23,713365	-15,930303	36
PORT-ETIENNE (NOUADHIBOU)	GQPP	20,932073	-17,032187	16

--- Senegal



	ICAO	Lat.	Lon.	Alt.
SAINT LOUIS	GOSS	16,044586	-16,456159	9
DAKAR	GOOY	14,737920	-17,501622	85

AEROPOSTALE_South_America

--- Brazil



	ICAO	Lat.	Lon.	Alt.
NATAL	SBNT	-5,910417	-35,247736	169
PERNAMBOUC (RECIFE)	SBRF	-8,128998	-34,922923	33
SALVADOR DE BAHIA	SBSV	-12,913365	-38,339325	64
CARAVELAS	SBCV	-17,651674	-39,253364	36
VITORIA	SBVT	-20,255611	-40,288893	11
RIO DE JANEIRO Jacarepague	SBJR	-22,986892	-43,371232	10
RIO DE JANEIRO Santos Dumont	SBRJ	-22,910581	-43,162772	11
SANTOS	SBST	-23,925204	-46,287498	10
FLORIANOPOLIS	SBFL	-27,670005	-48,553052	19
PORTO ALEGRE	SBPA	-29,944428	-51,171426	11
PELOTAS	SBPK	-31,724826	-52,326356	59

--- Uruguay



	ICAO	Lat.	Lon.	Alt.
MONTVIDEO	SUMU	-34,835335	-56,028011	105

--- Argentina



	ICAO	Lat.	Lon.	Alt.
BUENOS AIRES PACHECO	MRBA	-34,454342	-58,588725	1214
MENDOZA	SAME	-32,831778	-68,792971	2310

--- Chile



	ICAO	Lat.	Lon.	Alt.
SANTIAGO	SCLE	-33,392967	-70,785933	1550